

CONHEÇA O FIRE TV STICK 4K



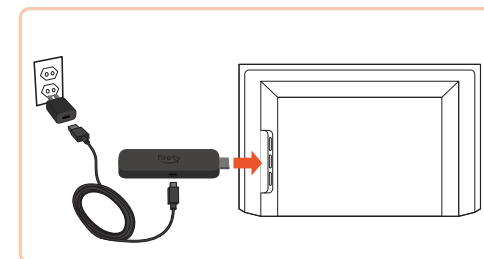
Também incluído:



CONHEÇA O CONTROLE REMOTO POR VOZ COM ALEXA

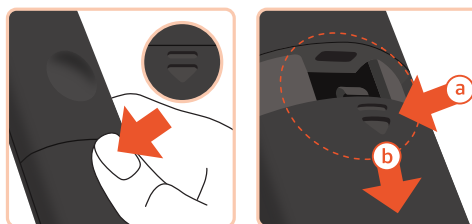


CONECTE O FIRE TV STICK 4K




- 1 Conecte o Fire TV Stick 4K à porta HDMI da TV e conecte uma extremidade do cabo de alimentação ao stick.
- 2 Conecte a outra extremidade do cabo de alimentação ao adaptador de energia e, em seguida, conecte o adaptador a uma tomada.

CONFIGURE O SEU CONTROLE REMOTO



- 1 Mantenha pressionada a tampa para soltar a trava.
- 2 a) Pressione a tampa com firmeza para soltar a trava e b) deslize a capa.
- 3 Insira as pilhas incluídas.

Observação: se não tiver emparelhado, pressione e mantenha pressionada a tecla  Tela Inicial por 10 segundos.

DICAS ÚTEIS



Se seu novo controle remoto não se conectar, retire e volte a inserir as pilhas.

Sempre troque as pilhas descarregadas por novas pilhas alcalinas de 1,5 V ou recarregáveis de 1,2 V NiMH AAA.

amazon alexa

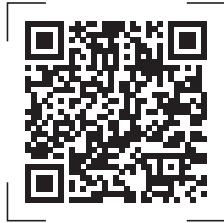
Use seu controle remoto por voz com Alexa com seu dispositivo Fire TV para pesquisar e desfrutar de milhares de filmes, séries, aplicativos e jogos.

- 3 Ligue a TV e mude para a entrada HDMI apropriada.
Dica: use o controle remoto que acompanha a TV para selecionar a fonte ou a entrada HDMI.

Opcional: use o extensor de HDMI incluído se tiver dificuldades de conectar o Fire TV Stick 4K à porta HDMI da TV.



**ESCANEIE PARA OBTER AJUDA
E
INSTRUÇÕES DE
ACESSIBILIDADE**



Escaneie o código QR ou acesse:
amazon.com/setup/firetvstick4k
